



**ANALISIS RAZONADO CONSOLIDADO
DE LOS ESTADOS FINANCIEROS
AL 31 DE DICIEMBRE DE 2015**

I. RESUMEN

- ✓ La utilidad a Diciembre 2015 alcanzó los MUSD 2.431,24 versus la utilidad registrada en el mismo período anterior de MUSD 4.726,87.
- ✓ Las ventas alcanzaron los MUSD 42.402,15 disminuyendo un 22,8% respecto del ejercicio 2014.
- ✓ El resultado operacional presentó una disminución de un 21,2% respecto al ejercicio 2014.

	dic-15	dic-14	Var%
Utilidad neta	2.431,24	4.726,87	-48,6%
Utilidad antes de impuesto	2.436,40	4.742,87	-48,6%
Resultado operacional	8.288,89	10.515,59	-21,2%
Ingresos por venta	42.402,15	54.935,35	-22,8%
Costos por venta	- 34.113,26	- 44.419,76	-23,2%

II. RESULTADO

El Estado de Resultado expresado en MUSD se muestra comparativamente en relación al período 2014 en la siguiente tabla:

	dic-15	dic-14	Var anual
Ingresos por venta	42.402,15	54.935,35	-22,8%
Costos por venta	-34.113,26	-44.419,76	-23,2%
Resultado operacional	8.288,89	10.515,59	-21,2%
Gastos de administración	- 4.304,75	- 5.718,59	-24,7%
Gastos financieros	- 2.364,51	- 3.907,31	-39,5%
Otras ganancias(pérdidas)	- 298,77	1.201,60	-124,9%
Ingresos financieros	51,24	154,07	-66,7%
Diferencia de cambio	893,41	1.850,73	-51,7%
Part.ganancias/pérdidas met. Part.	170,89	646,78	0,0%
Resultado antes de impuesto	2.436,40	4.742,87	-48,6%
Impuesto a las utilidades	- 5,16	- 16,00	0,0%
Utilidad Neta	2.431,24	4.726,87	-48,6%

El comportamiento del resultado de la empresa presentó la siguiente evolución trimestral durante el período:

	mar-15	jun-15	sep-15	dic-15
Ingresos por venta	5.904,42	23.274,90	33.023,09	42.402,15
Costos por venta	-4.085,79	-14.289,45	-24.555,97	-34.113,26
Resultado operacional	1.818,63	8.985,45	8.467,12	8.288,89
Gastos de administración	- 962,99	- 2.683,11	- 3.769,15	- 4.304,75
Gastos financieros	- 871,15	- 1.061,77	- 2.385,74	- 2.364,51
Otras ganancias(pérdidas)	106,60	- 100,85	- 118,13	- 298,77
Ingresos financieros	15,94	19,30	29,98	51,24
Diferencia de cambio	773,12	293,13	1.444,73	893,41
Part.ganancias/pérdidas met. Part.	-	- 229,07	- 229,07	170,89
Resultado antes de impuesto	880,15	5.223,08	3.439,74	2.436,40
Impuesto a las utilidades	0,30	- 1,01	- 1,01	- 5,16
Utilidad Neta	879,85	5.222,07	3.438,73	2.431,24

A. ANÁLISIS VERTICAL

La composición del resultado de la empresa en relación al total de ingresos presenta en consolidado respecto al primer trimestre del 2015, una proporción de costos de venta un 11% mayor debido al registro del término de diversos trabajos, lo que se refleja en una disminución del resultado operacional de la misma magnitud, una disminución de gastos de administración y gastos financieros los que fueron compensados con el aumento de los ingresos generados por el tipo de cambio.

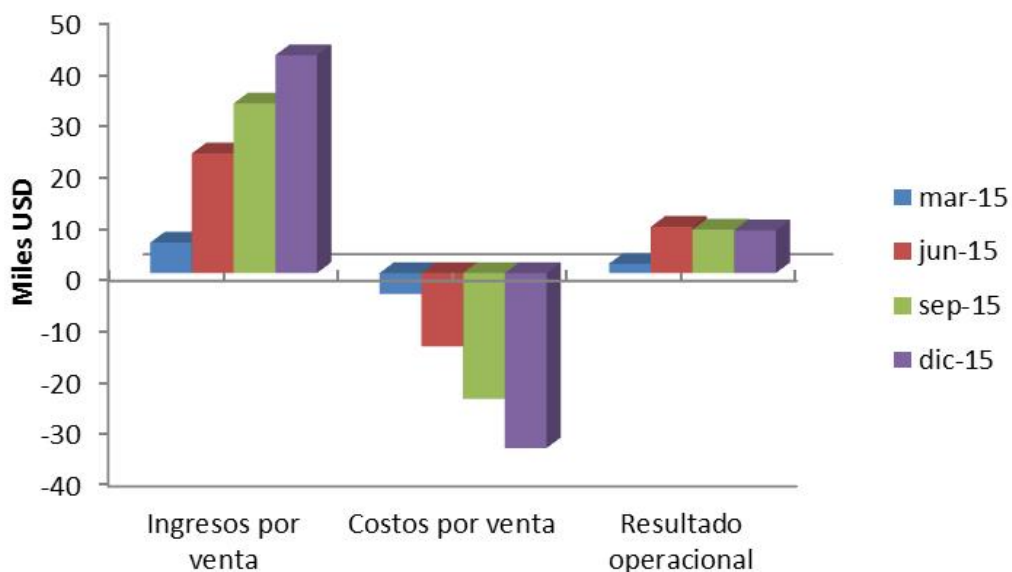
	Vertical			
	I Trim	II Trim	III Trim	IV Trim
Ingresos por venta	100%	100%	100%	100%
Costos por venta	-69,2%	-61,4%	-74,4%	-80,5%
Resultado operacional	30,8%	38,6%	25,6%	19,5%
Gastos de administración	-16,3%	-11,5%	-11,4%	-10,2%
Gastos financieros	-14,8%	-4,6%	-7,2%	-5,6%
Diferencia de cambio	13,1%	1,3%	4,4%	2,1%
Utilidad Neta	14,9%	22,4%	10,4%	5,7%

B. ANÁLISIS HORIZONTAL

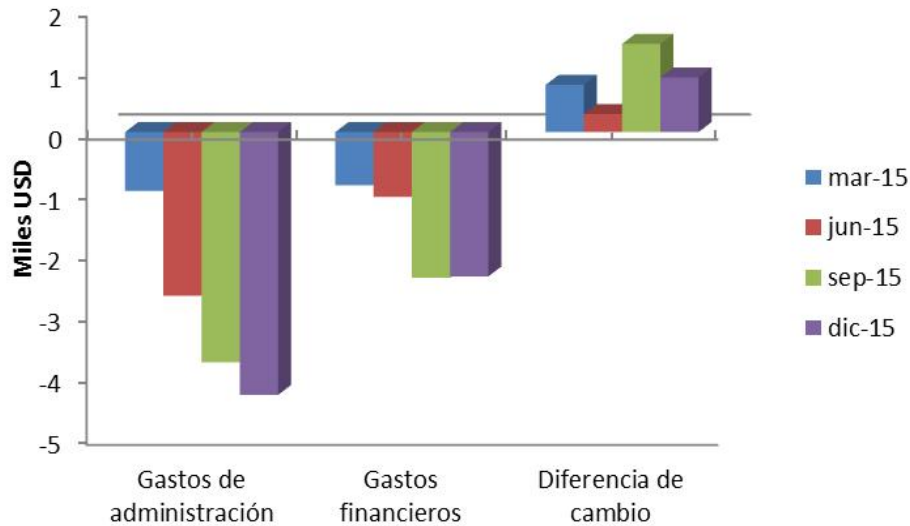
Durante el segundo trimestre es cuando se registra mayor facturación y mayores costos de venta, esto debido al sistema de programación del contrato marco con la FACH. Igualmente se registró un mayor gasto en administración relacionado con el punto anterior. Durante el tercer y cuarto trimestre se mantiene el aumento de los costos de venta como resultado de las actividades del año lo cual explica directamente la disminución del resultado operacional en durante estos períodos.

	Horizontal		
	II Trim	III Trim	IV Trim
Ingresos por venta	294,2%	41,9%	28,4%
Costos por venta	249,7%	71,8%	38,9%
Resultado operacional	394,1%	-5,8%	-2,1%
Gastos de administración	178,6%	40,5%	14,2%
Gastos financieros	21,9%	124,7%	-0,9%
Diferencia de cambio	-62,1%	392,9%	-38,2%
Utilidad Neta	493,5%	-34,2%	-29,3%

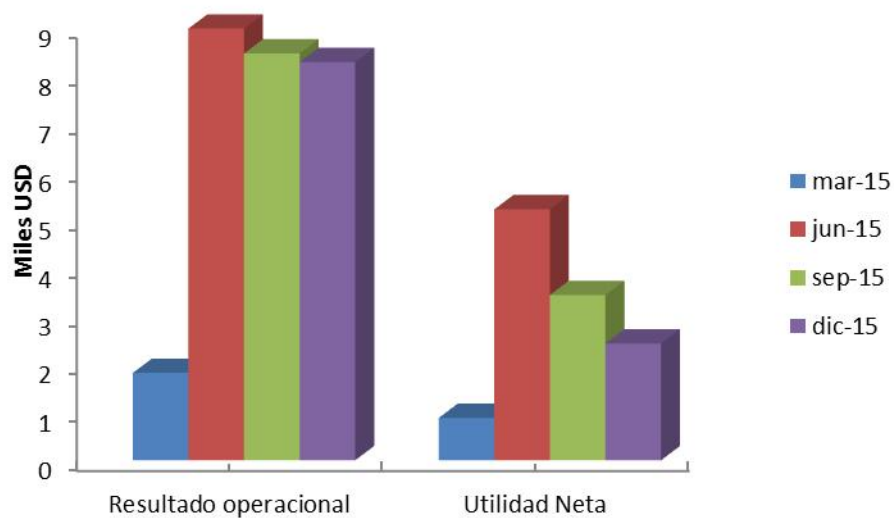
Los ingresos por venta del período crecieron a tasas crecientes durante el primer semestre, mientras que el segundo a tasas decrecientes. Los costos por venta mantuvieron una tendencia constante en relación a su evolución durante el año. El resultado operacional, sin embargo, refleja un aumento importante a partir del segundo trimestre, el cual no tuvo grandes variaciones durante el año.



Los gastos de administración y gastos financieros mantienen una tendencia creciente durante el primer semestre del período 2015 y durante el segundo semestre se mantiene la tendencia, pero con tasas de crecimiento decrecientes registrando a nivel consolidado MUSD 4.304 y 2.364 respectivamente. Los ingresos por diferencia de tipo de cambio, sin embargo, presentan mayor variación durante el año lo cual implica, a pesar de una disminución de un 62,1% durante el segundo trimestre, un acumulado que representa un 2,1% de los ingresos.



A nivel consolidado se presenta un resultado operacional de MUSD 8.288,9, la evolución de la utilidad neta a diciembre 2015 presenta un aumento de un 176% respecto al primer trimestre registrando un resultado de MUSD2.431,24.



III. BALANCE

El comportamiento de la estructura del balance de la empresa durante el año muestra una disminución de un 6,9%, esta variación se ve influenciada por:

- a. La disminución de los activos corrientes en un 1,75% producto de disminución de cuentas por cobrar corrientes e inventarios por un total de MUSD 3.964.
- b. La disminución de los activos no corrientes en un 8,3% a causa principalmente de disminución de otros activos financieros no corrientes por un monto total de MUSD 3.215,3.
- c. La disminución de los pasivos corrientes en un 47,8% se debe al avance en el pago de los préstamos bancarios lo cual reduce la obligación y los intereses por pagar, en total una disminución por estos ítems de MUSD 3.546.
- d. La disminución de los pasivos no corrientes se produce debido a que no se generaron durante el 2015 impuestos diferidos por pagar, por otra parte se redujo la deuda de largo plazo lo que se traduce a una disminución total de MUSD 16.543.

ACTIVOS	dic-15	dic-14	Var anual
ACTIVOS CORRIENTES	45.644,47	48.019,04	-4,9%
Efectivo y equiv. al efectivo	12.511,51	10.686,97	17,1%
Deudores comerciales y otras c.cobrar, corrientes	727,02	971,81	-25,2%
Cuentas por cobrar a entidades rel. Corrientes	11.234,81	12.366,31	-9,1%
Inventarios	21.003,15	23.835,65	-11,9%
Otros activos no financieros, corrientes	11,11	11,11	0,0%
Activos por impuestos, corrientes	156,87	147,19	6,6%
ACTIVOS NO CORRIENTES	60.465,26	65.948,09	-8,3%
Otros activos no corrientes	8.389,80	11.605,09	-27,7%
Inversiones contabilizadas utiliz. método particip.	4.264,87	5.173,75	-17,6%
Activos intangibles distintos de plusvalía	462,17	924,34	-50,0%
Propiedades, Planta y equipo	47.348,42	48.244,91	-1,9%
TOTAL ACTIVOS	106.109,73	113.967,13	-6,9%

PASIVOS	dic-15	dic-14	Var anual
PASIVOS CORRIENTES	5.517,81	10.573,80	-47,8%
Otros pasivos financieros, corrientes	1.524,12	2.950,77	-48,3%
Cuentas comerciales por pagar y otras c.por pagar,co	1.764,05	3.883,25	-54,6%
Cuentas por pagar a entidades relacionadas, corrien	467,35	926,83	-49,6%
Otras provisiones, corrientes	539,58	514,52	4,9%
Pasivos por impuestos corrientes	5,16	3,39	52,2%
Provisiones por beneficios a empleados, corrientes	1.191,49	1.322,37	-9,9%
Otros pasivos no financieros, corrientes	26,06	972,67	-97,3%
PASIVOS NO CORRIENTES	90.401,43	106.944,87	-15,5%
Otros pasivos financieros, no corrientes	90.401,43	96.048,76	-5,9%
Pasivos por impuesto diferido	-	10.896,11	-100,0%
PATRIMONIO	10.190,49	- 3.551,54	386,9%
Capital emitido	16.927,31	16.927,31	0,0%
Ganancias (pérdidas) acumuladas	- 65.755,58	- 69.390,87	-5,2%
Otras reservas	59.018,76	48.912,02	20,7%
TOTAL PASIVOS	106.109,73	113.967,13	-6,9%

IV. INDICADORES

La Evolución de los niveles de liquidez durante el año ha ido en aumento a causa del aumento de las cuentas de efectivo, la disminución de las cuentas por cobrar e inventario en conjunto con la disminución de los pasivos corrientes.

		Unidad	dic-15	dic-14	Var%
Liquidez	Razón circulante	Veces	8,27	4,54	82%
	Prueba ácida	Veces	4,47	2,29	95%
Endeudamiento	Deuda total a capital	Veces	9,41	-33,09	-128%
Velocidad de liquidación	Deudores días ventas	Días	101,56	87,41	16%
	Permanencia de inventario	Días	221,65	193,18	15%

La evolución de los inventarios presentó una disminución durante el año de un 11,9% (MUSD 2.832), sin embargo, la disminución de los pasivos corrientes provoca un fuerte aumento de la razón rápida en un 95%.

La evolución de las existencias se produce gracias al costeo de materiales, productos en proceso y existencias inmovilizadas que en conjunto totalizan MUSD 7.057.

Con respecto al endeudamiento, disminuyó en relación al 2014 en un 128% debido a la baja de la deuda de corto y largo plazo, y al aumento del patrimonio.

Se presentó un aumento en los indicadores de velocidad de liquidación. Esto quiere decir que la gestión de cobranza invierte un 16% más de días en la recaudación debido a la disminución de ingresos respecto al 2014, este hecho se asocia a la programación de pago del contrato marco de la FACH. La permanencia del inventario también aumenta la cantidad de días respecto al 2014 en un 15% debido al que la disminución de los costos de venta fue mayor.

		Unidad	dic-15	dic-14	Var%
Rentabilidad	ROA	%	2,29	4,15	-45%
	ROE	%	23,86	133,09	-82%
Eficiencia	Margen operacional	%	9,4	8,73	8%
	Rotación de activos	%	0,4	0,48	-17%
	Rotación de inventarios	%	1,62	1,86	-13%

El margen operacional del período muestra una evolución levemente positiva respecto al período 2014, esto debido a que tanto el ingresos, costos por venta y gastos de administración disminuyeron en términos relativos en promedio un 23%. Sin embargo, en términos absolutos, los ingresos por venta disminuyeron en una magnitud superior (aproximadamente MUSD12.500) respecto a la disminución de los costos de venta y gastos de administración (en conjunto MUSD11.700).

La rentabilidad del negocio tiene una evolución negativa respecto del mismo período anterior, esto se debe a que se generaron menores utilidades lo cual se suma a la disminución de los activos (MUSD 7.857) en una menor proporción a la disminución de las utilidades.

La rentabilidad sobre el patrimonio también tiene una evolución negativa debido principalmente al aumento del patrimonio en mayor proporción respecto a la disminución de las utilidades.